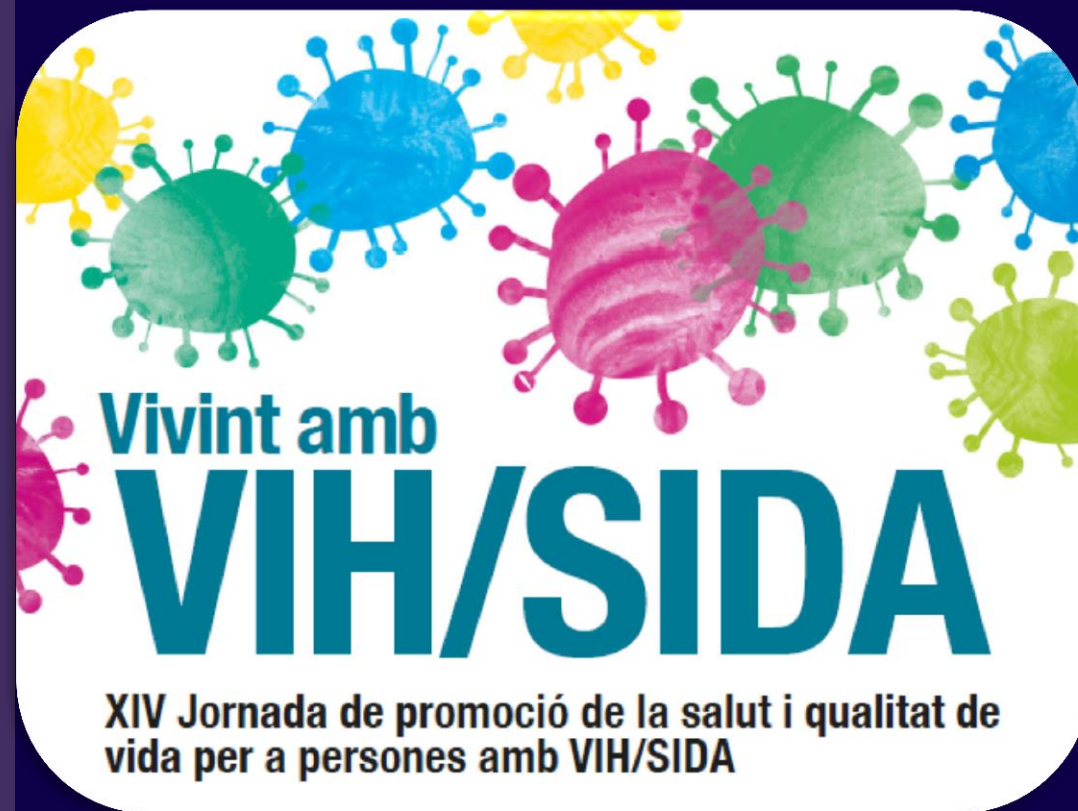


Chemsex, què cal saber-ne?

Núria Calzada

 @EC_es





Iniciativa de

Asociación Bienestar y Desarrollo



www.abd-ong.org

* drogas

* VIH/Sida

* inclusión

* p. migratorios

* jóvenes

* mujeres

* familias

* infancia

* adolescencia

* p. mayores

* salud mental

* dependencia

DROGAS, HSH, SEXO...

- El uso recreativo de drogas y el uso de drogas para el sexo es más frecuente en HSH que en otros sectores de la población
- Motivos de tipo sociológico: ciclo vital distinto, socialización
- El tipo de drogas consumidas es, en general, similar al de la población general
- Datos indirectos señalan que los patrones de consumo desadaptativos asociados a metanfetamina, mefedrona y ghb están incrementando

“Chemsex”

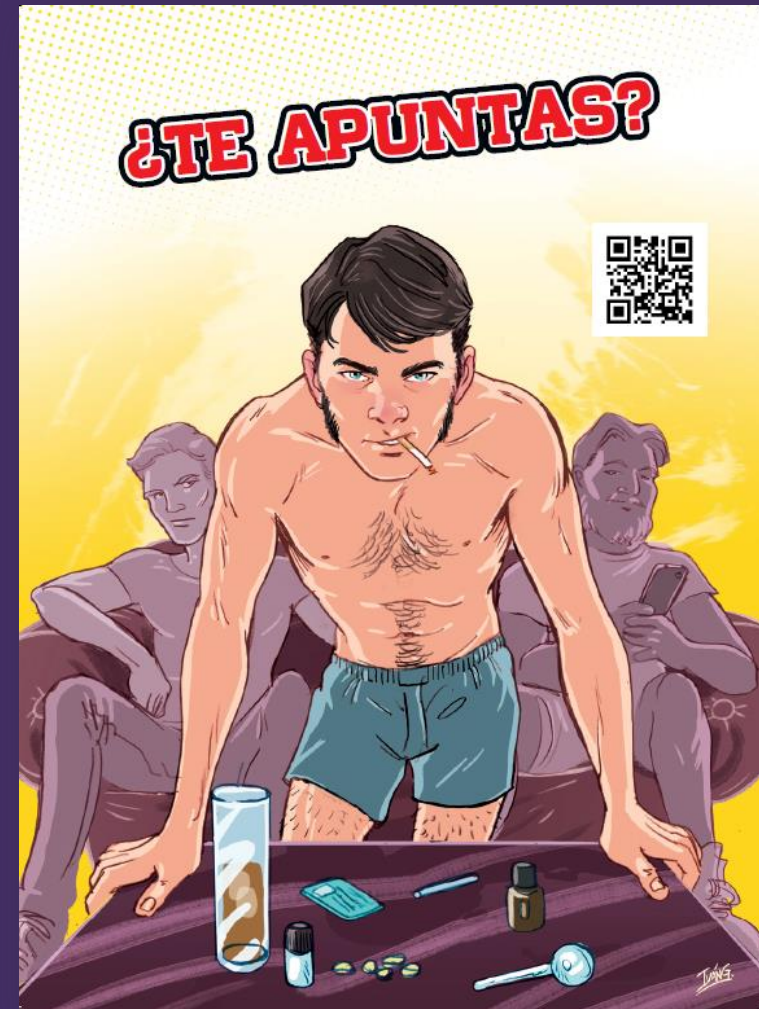
- Se define por el uso de tres drogas en un contexto sexual
 - Metanfetamina (ice, tina, meth...)
 - Mefedrona
 - GHB/GBL
- El uso de cualquiera de estas drogas o sus combinaciones con el objetivo de facilitar o intensificar las relaciones sexuales
- Detectado en población homosexual masculina desde 2012, con datos recientes que sugieren crecimiento

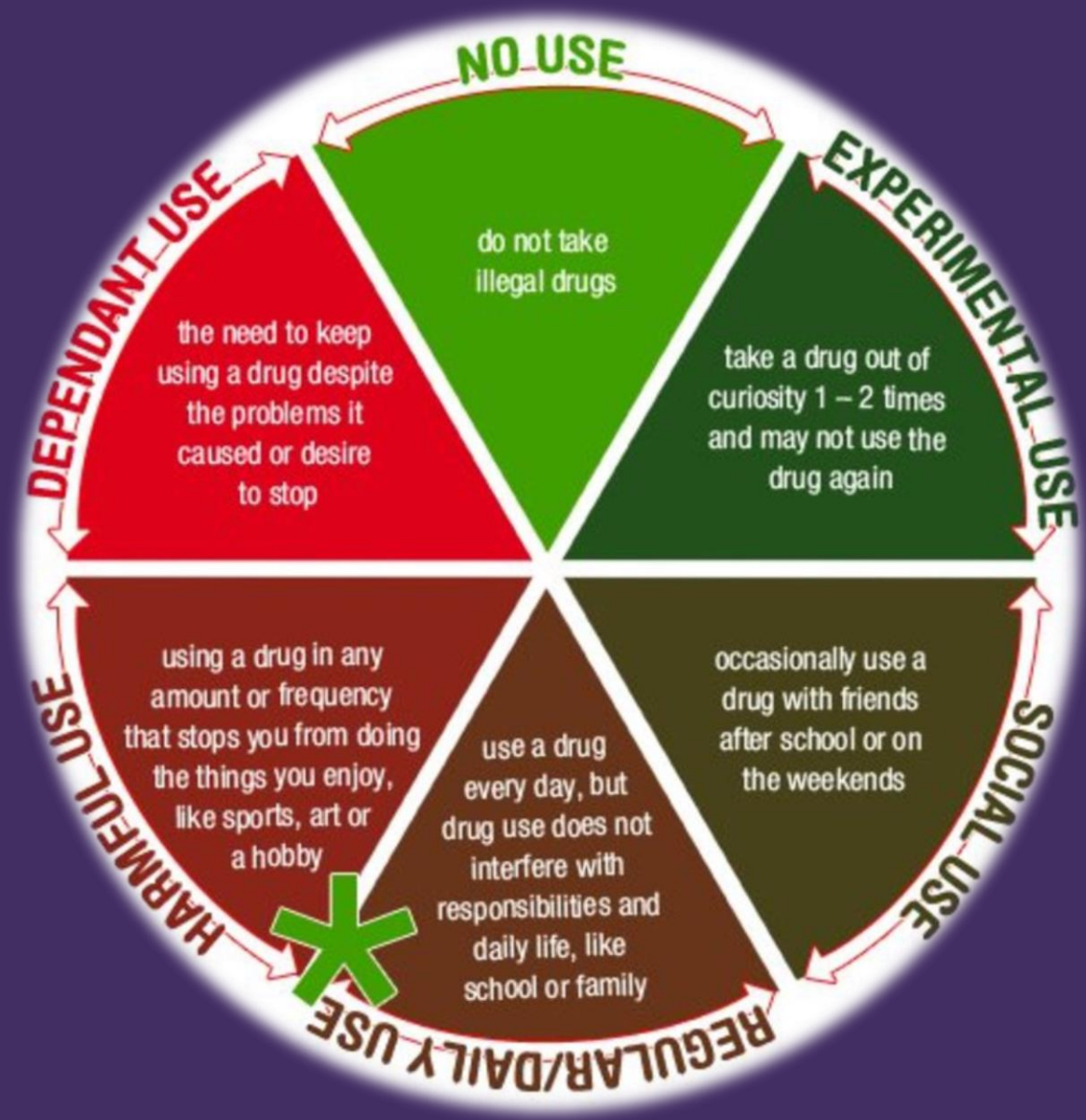


“Chemsex”

ABD

- Las definiciones hasta el momento parten del ámbito médico
- Se centran en aspectos como:
 - Uso intencional para sexo
 - Determinadas sustancias
 - Duración
 - Sobredimensionan aspectos extremos o poco frecuentes
- Excluyen otros patrones de consumo en los que es necesario intervenir





NO USO

USOS NO PROBLEMÁTICOS DE DROGAS

USOS PROBLEMÁTICOS DE DROGAS

ABD

POBLACIÓN

RIESGOS

FARMACOLOGÍA DE LA SUSTANCIA
VIA DE ADMINISTRACION
FRECUENCIA DE USO
FACTORES CONTEXTUALES
FACTORES PERSONALES

PREVENCIÓN UNIVERSAL

TRATAMIENTO

REDUCCIÓN DE RIESGOS/ DAÑOS



¿Cuáles son las drogas asociadas y sus características?



[¿Quiénes somos?](#) [Profesionales](#) [Sexo, drogas y VIH](#) [Encuesta NSP](#) [Enlaces](#)



Inicio

¿Quién? ▾

¿Qué? ▾

¿Dónde? ▾

¿Cómo? ▾

Consultas

Se abre la sesión



Cocaína

Esteroides
anabolizantes

Fármacos anti-
impotencia

GHB / GBL

Ketamina

MDMA (Éxtasis)

Mefedrona

Tina /
Metanfetamina

Poppers

Speed

Tranquilizantes

Vías de
administración



y asesorar sobre la
drogas desde una
esgos.

Control (ABD), en
idades sensibilizadas
este fenómeno en el
dirigida de forma
gran parte de sus
para cualquier persona
ogas en contextos de
género, orientación o





Metanfetamina



Mefedrona



GHB / GBL



ABD



Metanfetamina

ABD

- Durante los últimos 10 años se ha incrementado el consumo de metanfetamina a nivel mundial
- Se presenta en forma de sal cristalizada y es conocida como *cranck*, *meth*, *ice* o *cristal*
- Fenómeno en enorme expansión en Sudeste Asiático, EE.UU. Las admisiones a tratamiento por metanfetamina son más elevadas que por heroína en Asia.
- En España consumo marginal hasta el momento. En entornos de “chemsex” se conoce como *tina*



onmykneessir

YOUR AWESOME TAGLINE

September 12, 2013

648 notes



[shyne4lyf](#):

Sexxy!!!

Hey such pretty clouds

(Source: [bbsleaze](#), via [shyne4lyf-deactivated20131007](#))

About the author



point Taken....Lets not mention that I aim to please as well as being direct & 2thepoint

[Ask me anything](#), [Submit](#)

Blog Tools

[Archive](#)

[RSS](#)



Metanfetamina

ABD

- Estimulante muy potente: mecanismo de acción similar a cocaína pero mayor duración (6-8 horas) y potencia (5-15 mg)
- Estimula el sistema mesocorticolímbico de recompensa, motivo por el cual es particularmente susceptible de abuso y dependencia
- Se puede administrar por vía:
 - Intranasal
 - Intrapulmonar
 - Intravenosa
 - Oral
 - Rectal



Metanfetamina

● **Efectos adversos:**

- Agresividad, insomnio, irritabilidad, ansiedad, anorexia...

● **Toxicidad aguda:**

- Hiperestimulación adrenérgica: Toxicidad cardiovascular

- Hipertermia

- Trastornos psiquiátricos: psicosis paranoide aguda

- Rabdomiolisis

● **Problemas a largo plazo:**

- Dependencia

- Neurotoxicidad

- Toxicidad hepática y renal

- Problemática asociada a vía de administración: pulmonar, iv...

- "Meth mouth"



ABD





Pautas de uso

- Ser cuidadoso con la **dosis** y **frecuencia** de uso
- Ponerse límites en cuanto a tiempo, dinero, contextos de uso y observarse de forma continua.
- Vía intranasal
- El tamaño sí importa ;-)
- Fumada con pipa de cristal (Riesgo quemaduras)
- Inyectada: mayor riesgo dependencia, abscesos, compartir jeringuillas,..
- Crystal Meth / Cristal

MEFEDRONA

COCAINA

TINA





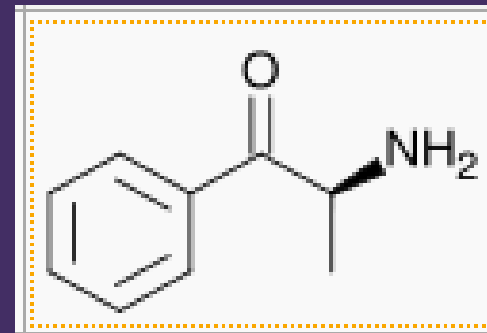
Mefedrona



Derivados de la catinona: MEFEDRONA

ABD

- El khat es un arbusto nativo de Etiopía y Somalia
- Principios activos: catina y catinona
- Uso tradicional: vía oral y mascado
- Efectos estimulantes

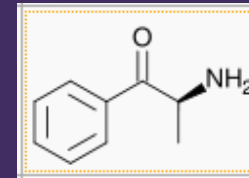


Derivados de la catinona: MEFEDRONA

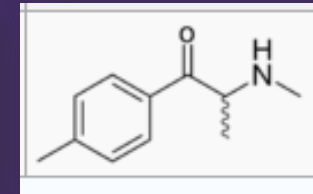
ABD

● 4-metil-metcatinona

- Activo por vía oral (100-200 mg)
- Estudios científicos en la década de los 50-60 del siglo XX.
- Escasa experimentación en humanos
- Difusión en Reino Unido (2010-12) por crisis en mercado de MDMA
- Activa por vía:
 - Oral
 - Intranasal
 - Intravenosa



Catinona



4-MMCAT
(Mefedrona)



Ann Toxicol Anal. 2009
© Société Française de Toxicologie Analytique 2009
DOI: [10.1051/ata/2009048](https://doi.org/10.1051/ata/2009048)

Disponible en ligne
www.ata-journal.org

ANNALES
TOXICOLOGIQUES
ANALYTIQUES

ABD

Article original

La 4-méthyléphédrone sera-t-elle une « Ecstasy » du XXIème siècle ?[★]

Is 4-methylephedrone, an “Ecstasy” of the twenty first century?

Olivier Roussel^{1★}, Martine Perrin¹, Philippe Herard¹, Marc Chevance¹, Patrick Arpino²

¹ Institut de Recherche Criminelle de la Gendarmerie Nationale, (IRCGN), 1 Bd. Théophile Sueur, 93111 Rosny-sous-Bois, France

² École Nationale Supérieure de Chimie de Paris, Laboratoire d'Électrochimie et de Chimie Analytique, UMR-7575,
11 rue Pierre et Marie Curie, 75231 Paris Cedex 05, France

Résumé – L'analyse d'une substance contenue dans une gélule, transmise pour analyse au laboratoire de l'IRCGN en mai 2007, et présumée *a priori* être de l'ecstasy, a été identifiée différemment comme étant de la 4-méthyléphédrone après avoir été analysée par spectrométrie de mobilité ionique, chromatographie en phase gazeuse couplée à la spectrométrie de masse sous ionisation électronique (GC-EI/MS), résonance magnétique nucléaire (RMN), et couplage de la chromatographie en phase liquide à la spectrométrie de masse en mode *electrospray* (LC-ESI/MS). Ce cas constitue un exemple de l'apparition sur le marché des stupéfiants illicites de nouvelles substances spécifiquement conçues par des

March
24
2010

Disco Food - Best Place to buy Mephedrone And Methylone Plant Food online.

Product Search

discofood

[Home](#)

[Bulk](#)

[Disco Shop](#)

[FAQ](#)

[Shipping & Returns](#)

DiscoFood Newsletter

Name:

Email:

Top 5 Recommended

Plant feeder products...



1g Mephedrone/MCAT
[Buy Mephedrone...](#)



1g Methylone/MDMC
[Buy now online...](#)



1g Bubbleluv
[Buy now online...](#)



4 x Caps Bubbleluv
[Buy now online...](#)



5g Mephedrone/Meow
[Buy now online...](#)



**BRAND NEW
FLEPH 3-FMC IN STOCK NOW!**
EMAIL US TO BUY THE VERY BEST FOR
YOUR HOUSE AND GARDEN PLANTS!



Bulk Orders

For Larger quantities of Mephedrone and Methylone please [click here](#) or [contact us](#).

Disco Blog

Don't forget to check our [Disco Blog](#) for the latest updates and news.
(Last Plant Food Blog Update: 18/02/2010)

Home

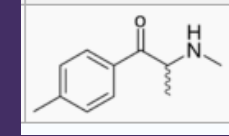
Disco Food is the one stop shop for all your plant feed needs! Buy MCAT, Buy Mephedrone, Meow, Mcat Plant Food, Mdmc, MDPV, bubbles and 4-MMC. The best place to buy cheap but high quality Methylone, bk-mdma, Buy methylone, bubbleluv and many more online now!

[Buy Mephedrone Plant Food](#)

[Buy Methylone Plant Food](#)



Derivados de la catinona: MEFEDRONA



ABD

Según la información disponible en Internet...

- Es un estimulante con efectos intermedios entre el éxtasis y la cocaína
- Efectos de corta duración (1-2 horas)
- Genera tolerancia rápidamente
- La vía intranasal facilita el uso compulsivo
- Efectos adversos de tipo simpaticomimético

Two cases of confirmed ingestion of the novel designer compounds: 4-methylmethcathinone (Mephedrone) and 3-fluoromethcathinone

¹Analytical Unit and ²TICTAC Communications Ltd, St George's, University of London, UK;
³Guy's & St Thomas' Poisons Unit, London, UK; ⁴Kingston University, Surrey, UK.

Susannah Davies¹, Malgorzata Puchnarewicz¹, Jennifer Button¹, Paul I Dargan³, David M Wood³, Roland Archer³,
John Ramsey², Terry Lee¹ and David W Holt¹

Introduction

Cathinone (Cath) is a pharmacologically active alkaloid (stimulant) extracted from the leaves of the Khat plant (*Catha edulis*)¹. Cath and methcathinone (MC) are controlled under the UK Misuse of Drugs Act (Class C and B respectively). However, derivatives such as ethcathinone (EC), 4-methylmethcathinone (4-MMC or mephedrone) and 3-fluoromethcathinone (3-FMC), which are not controlled under current law, have been produced and marketed to satisfy the drug dance scene culture. The dose, effects and safety of these products have not been evaluated, and are only known from user's discussion forums on drug chat room websites^{2,3}.

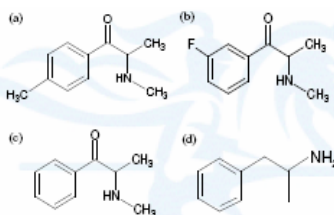


Figure 1: Chemical structures of (a) 4-MMC and (b) 3-FMC, both uncontrolled in the UK. Compared to (c) MC and (d) Amphetamine, currently controlled in the UK.

Cases

Two cases were admitted to an inner-city hospital Emergency Department (ED) on separate days within a 2 week period. Case 1, a 30 year old male, presented with drowsiness (GCS 6/15), respiratory rate 20 per minute, heart rate 47 per minute and BP 140/80mmHg. He was alert and orientated within 2 hours of presentation. He subsequently gave a history of ingestion of 1g of mephedrone, GBL, "neo-dexes" and "neo-blues".

Case 2, a 22 year old male, presented after oral ingestion of 200mg of mephedrone and subcutaneous injection of 3.8g of mephedrone. On arrival in the ED he was agitated with 7mm dilated pupils, heart rate 105 per minute and BP 177/111mmHg; these features settled within 6 hours of presentation. Serum and urine from both cases were sent for analysis at St George's - University of London.



Figure 2: Example of powder labelled as and containing 4-MMC found in a drug amnesty bin. Products similar to this can be purchased from internet websites.

Methods

A screening method was developed for ten methcathinone related compounds (Cath, MC, EC, 4-MMC, 2-FMC, 3-FMC, 4-FMC dimethylcathinone (DMC), 4-methoxymethylaminobutyron (4-MAB) and 4-methoxymethcathinone (4-MoxyMC). Derivatives of Cath and MC were synthesised in-house as secondary standards by Kingston University. 500µL of urine or serum were extracted by liquid-liquid extraction and screened using gas chromatography with mass-spectrometric detection. Chromatographic separation of all derivatives was achieved over a 12min run. The principle fragment ion for 4-MMC and 3-FMC was *m/z* 58. Confirmation of methcathinone derivatives was performed by acetylation with acetic anhydride. Liquid chromatography with tandem mass spectrometric detection was used to confirm and quantify 4-MMC and 3-FMC in urine and serum. Quantitative and confirmatory multiple reaction monitoring (MRM)

transitions for 4-MMC and 3-FMC were *m/z*: 178.2/160.1, 145.1, 119.2 and 182.2/164.0, 149.0, 133.0 respectively. Amphetamine D₁₁ was used as an internal standard. An additional compound was seen associated with the standard and urine sample containing 3-FMC. Preliminary investigation by NMR, MS and IR identified 3-fluoromethcathinone, a by-product of the synthesis of 3-FMC. Further investigation is required to establish its activity.

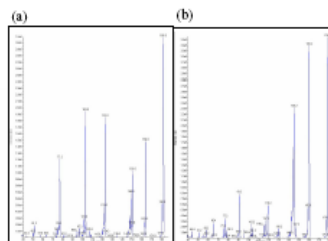


Figure 3: LC/MS/MS parent and product ion scans of (a) 3-FMC and (b) 4-MMC.

Results

Routine toxicological screening showed case 1 to be positive in urine for GBL, cyclizine (administered in ED) and 3-FMC. No drugs were found in the serum. Case 2 was positive for 4-MMC in urine and serum (0.15mg/L), with no other drugs found. No therapeutic or toxic reference ranges are available for 4-MMC and 3-FMC. The cathinone derivatives are not available to purchase as certified reference standards, so quantitative results should be used only as a guide.

References

[1] Mughji, R.A. *et al.* *J Psychosoc Drugs*. 2009 Mar;4(1):1-10. [2] <http://www.broadlight.com> Accessed 17Aug09. [3] <http://www.enovid.org> Accessed 17Aug09

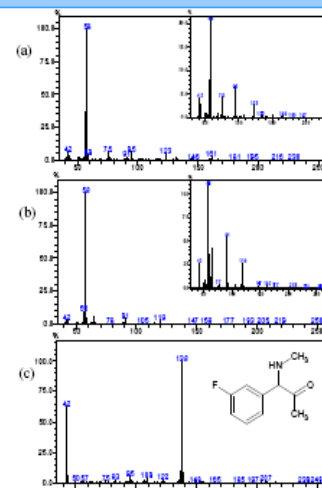


Figure 4: GCMS mass spectra of (a) 3-FMC, (b) 4-MMC and (c) 3-FisMoC, showing the structure of the by-product found with 3-FMC.

Conclusions

The clinical features seen in case 1 were consistent with GBL toxicity, and the 3-FMC was consistent with the history. Case 2 is the first known case of toxicity from lone use of mephedrone. Clinicians and analytical toxicologists should be aware of the potential for use of these compounds in patients presenting with signs of sympathomimetic toxicity.

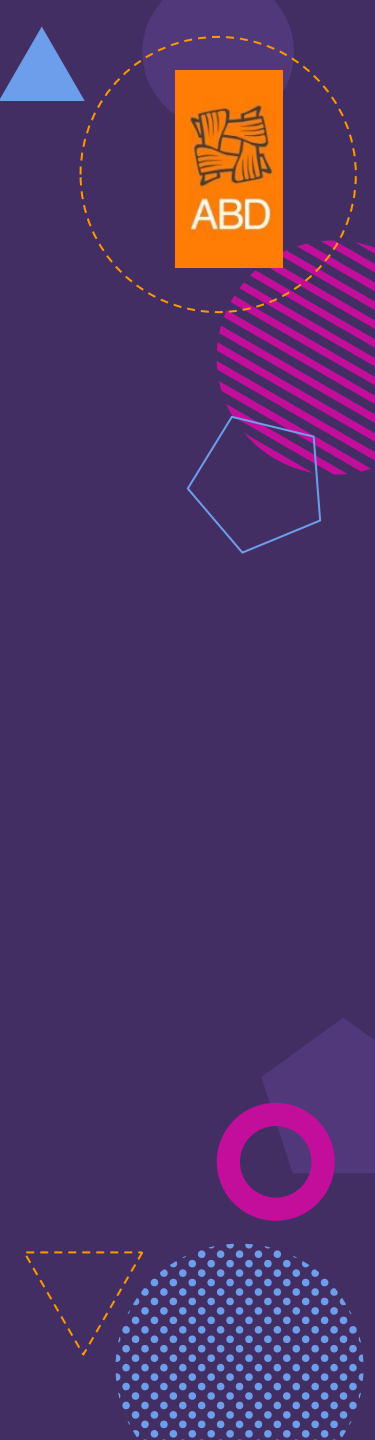
Pautas de uso

- Intranasal
- Intravenosa
- Adulteración: análisis /dosis test
- Marcarse límite (1/2 gr./sesión).
- Intensa tendencia a redosificar
- Causa sed / no sensación borrachera
- Acaloramiento





GHB / GBL



GHB (gamma-hidroxibutirato, “éxtasis líquido”)

- Droga supuestamente afrodisiaca: modifica las sensaciones táctiles, facilita erección en varones, intensifica orgasmos
- Problemas con su dosificación
- Puede inducir sueño profundo (hasta el coma) en dosis medias-elevadas
- Dependencia con síndrome de abstinencia característico
- ¿Droga de la violación?



ABD





GHB Dosage by Erowid

Oral GHB Dosages	
Alcohol Withdrawal Treatment	.15 g (3 times daily)
Light	.5 - 1.5 g
Common	1 - 2.5 g
Strong	2 - 3.5 g
Can Induce Heavy Sleep	3 - 5 g
Overdose	5 - 10 g
Poisoning (Risk of Death)	10 + g

Onset : 10 - 20 minutes
Duration : 1 - 3 hours
Normal After Effects : 2 - 4 hours

Caution : Values are for pure GHB powder NOT LIQUID !!



psiconautica

psiconáutica

índice de sustancias

química

conocimiento enteógeno

entrevistas

arte enteógeno

libros

colaboraciones

foros

chat

lista de correos

disclaimer

autor

Ahí va :

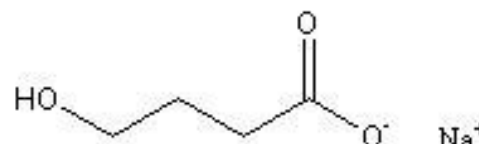
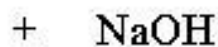
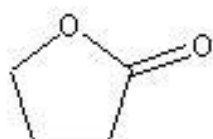
Necesitas una balanza, así que te aconsejo que te compres una balanza digital de cocina con un gramo de precisión, valen unas 4000-6000 ptas .

Necesitas también papel indicador de pH universal. Eso es muy barato y lo puedes encontrar en droguería o tiendas de química, no te harán preguntas pero por si acaso puedes decir que tienes que medir el pH de la tierra de tus macetas porque crees que esta muy ácido, por ejemplo.

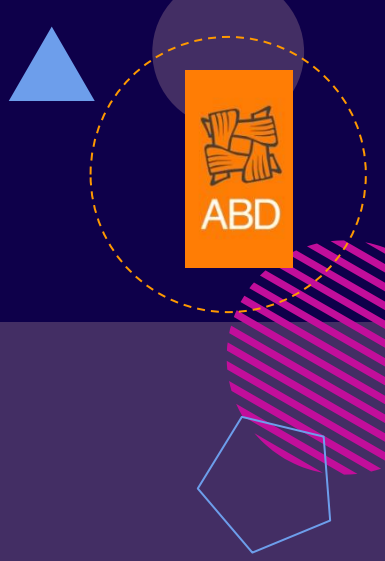
Necesitas gamma butirrolactona (163 gramos) e hidróxido sódico (78 gramos). Ya tienes los cuatro elementos, el quinto elemento eres tú.

No puedes utilizar en ningún momento cazuelas o cucharas de aluminio, el hidróxido sódico produce una reacción desagradable, el aluminio se transforma al contacto con el agua en hidróxido de aluminio, se libera hidrógeno y encima produce mucho calor, o sea que te quedas sin cazuela, sin GHB y con un poco de mala

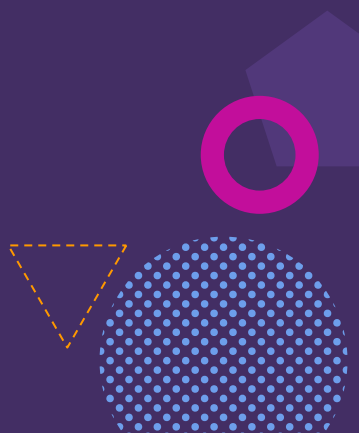
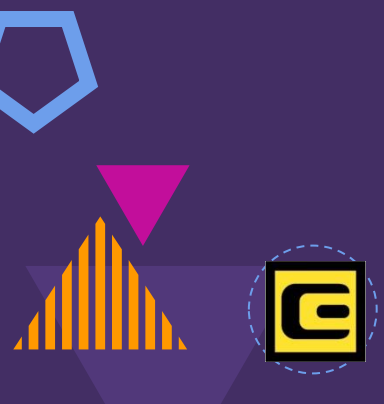
de acero inoxidable. (as :), el producto. De



Intoxicación por GHB



Cuadro clínico caracterizado por disminución del nivel de consciencia en diferentes grados (pudiendo llegar con frecuencia al coma profundo), que no responde a la administración de flumazenilo ni naloxona y que se recupera espontánea y rápidamente al cabo de pocas horas (Espinosa,2001)



Intoxicación por GHB

ABD



Cuadro clínico caracterizado por disminución del nivel de consciencia en diferentes grados (pudiendo llegar con frecuencia al coma profundo), que no responde a la administración de flumazenilo ni naloxona y que se recupera espontánea y rápidamente al cabo de pocas horas (Espinosa,2001)





Características epidemiológicas, clínicas y evolutivas de los pacientes con intoxicación por «éxtasis líquido» a su llegada a urgencias

Paciente	Sexo	Edad (años)	Día de la semana	PA (mmHg)	FC (lat/min)	FR (respiraciones/min)	Temperatura axilar	Otros consumos	Motivo de consulta	Glasgow	Pupilas	Recuperación del coma (min)
1	V	24	Sábado	123/64	74	20	-	Cocaína-alcohol-anfetaminas	Coma + convulsiones	3	Medias	1
2	V	27	Lunes	100/60	80	20	36	Cocaína-alcohol	Coma	7	Miosis	150
3	V	22	Lunes	120/60	60	20	-	Alcohol-anfetaminas Ketamina	Mareo	12	Medias	-
4	V	22	Viernes	110/80	80	20	-	Alcohol	Mareo	12	-	-
5	V	20	Domingo	130/90	72	28	-	Alcohol	Coma	6	-	9
6	M	30	Sábado	110/70	81	20	36	Alcohol	Mareo	14	-	-
7	M	21	Sábado	113/58	66	21	36,3	Alcohol-anfetaminas	Coma	9	Midriasis	6
8	V	29	Sábado	110/60	76	18	36	Anfetaminas	Coma	5	Midriasis	35
9	V	26	Sábado	125/70	79	20	36	Cocaína-alcohol Cannabis anfetaminas	Coma	3	Midriasis	45
10	V	22	Domingo	110/70	50	-	36,2	Alcohol	Coma	12	-	40
11	V	19	Domingo	140/70	80	20	-	Alcohol	Coma	12	Midriasis	15
12	V	22	Domingo	150/80	128	12	36	Cannabis-anfetaminas	Coma	12	Midriasis	10
13	M	27	Sábado	116/78	45	18	36	Cannabis-anfetaminas	Coma-Apneas	7	Midriasis	26
14	M	27	Domingo	114/54	64	-	36	Alcohol	Coma	7	Midriasis	7
15	M	23	Sábado	108/57	78	20	36,9	Anfetaminas-cocaína-alcohol	Mareo	14	Midriasis	-
16	M	27	Miércoles	130/85	83	14	36	Alcohol-anfetaminas	Coma	9	Midriasis	200
17	V	27	Viernes	150/80	76	18	35	Cannabis-anfetaminas	Mareo	14	Midriasis	-
18	V	25	Domingo	170/70	81	18	36	Cocaína-anfetaminas-alcohol	Coma	9	Midriasis	50
19	V	18	Domingo	130/80	92	16	36	-	Coma	7	Midriasis	10
20	M	18	Domingo	110/70	88	12	-	Alcohol	Coma	9	Midriasis	60
21	M	24	Sábado	140/90	112	20	-	Alcohol-cocaína Ketamina	Coma	7	Medias	20
22	V	29	Domingo	135/95	64	20	35,4	Alcohol-cocaína Cannabis-BZD	Coma	7	Miosis	60

PA: presión arterial; FC: frecuencia cardíaca; FR: frecuencia respiratoria; V: varón; M: mujer; BZD: benzodiazepinas.

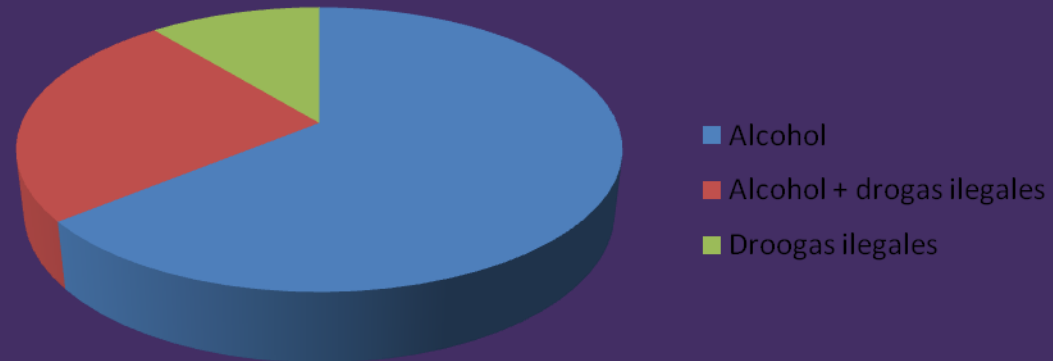


¿..Droga de violación...?

ABD

En un estudio sobre 1014 casos de personas que referían haber sido víctimas de abusos sexuales bajo la influencia de drogas, entre los años 2000-2003 en Londres, se analizaron muestras de sangre y orina para detectar drogas de abuso

Tipo de drogas detectadas (n:1014)

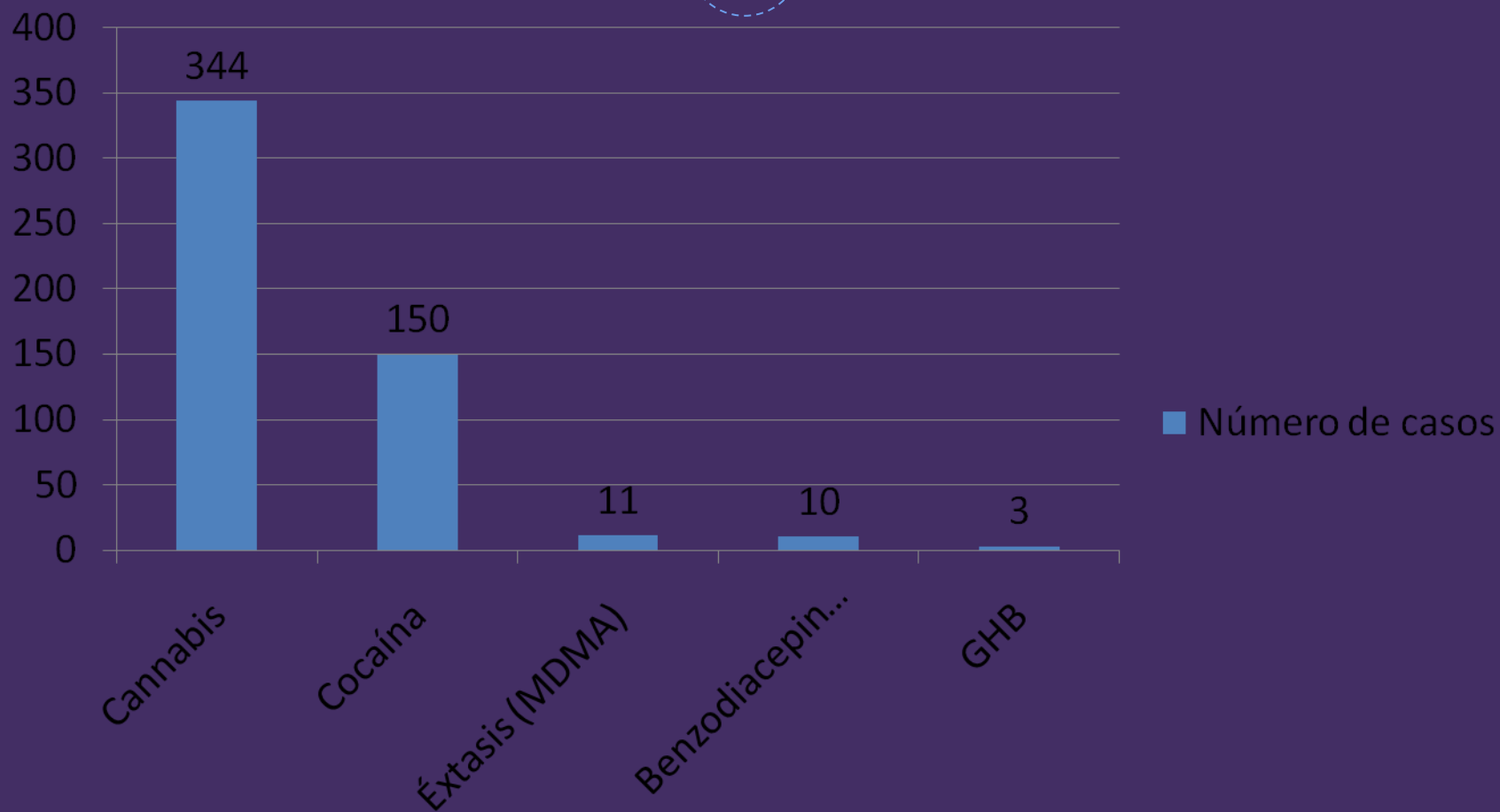


Scott-Ham M, Burton FC. Toxicological findings in cases of alleged drug-facilitated sexual assault in the United Kingdom over a 3-year period. J Clin Forensic Med. 2005 Aug;12(4):175-86.



¿..Droga de violación...?

ABD



Scott-Ham M, Burton FC. Toxicological findings in cases of alleged drug-facilitated sexual assault in the United Kingdom over a 3-year period. J Clin Forensic Med. 2005 Aug;12(4):175-86.



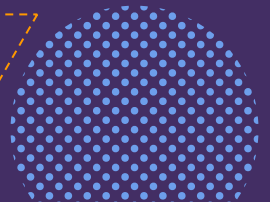
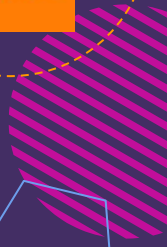
Pautas de uso

ABD



- Calcular bien la dosis (jeringa)
- Evitar mezclar con alcohol u otros depresores
- Estar familiarizado con la sustancia (Entorno controlado, dosis bajas)
- No consumir solo
- Ser cauto con bebidas ajenas (sentido común)
- Sobredosis GHB: posición de seguridad, ayuda médica (no responde a estímulos)

	POTENCIAL DE DEPENDENCIA	VIA INTRAVENOSA	POTENCIAL DE INTOXICACION
<p>METANFETAMINA</p> 	<u>ALTO</u>	<u>SI</u>	<u>ALTO</u>
<p>MEFEDRONA</p> 	<u>ALTO</u>	<u>SI</u>	MODERADO
<p>GHB</p> 	<u>ALTO</u>	NO	<u>ALTO</u>
<p>ÉXTASIS (MDMA)</p> 	NO	NO	MODERADO



Inicio

¿Quién? ✓

¿Qué? ✓

¿Dónde? ✓

¿Cómo? ✓

Consultas

Se abre la sesión



www. **CHEM-SAFE**.ORG



Esta web pretende informar y asesorar sobre la combinación entre **sexo** y **drogas** desde una perspectiva de **reducción de riesgos**.

Es una iniciativa de **Energy Control (ABD)**, en colaboración de distintas entidades sensibilizadas por las particularidades de este fenómeno en el colectivo **LGTB**. Aunque está dirigida de forma específica a este grupo, gran parte de sus contenidos pueden ser útiles para cualquier persona que utiliza o piensa utilizar drogas en contextos de tipo sexual más allá de su género, orientación o cualquier otro factor.

Para abordar el tema de una forma integral la web está dividida en cuatro áreas temáticas:





**ENERGY
CONTROL**

Contacto:

www.energycontrol.org

<http://www.chem-safe.org>

info@energycontrol.org



[facebook.com/energycontrol](https://www.facebook.com/energycontrol)



[@EC_es](https://twitter.com/EC_es)



Asociación Bienestar y Desarrollo
www.abd-ong.org