



## **Govern de les Illes Balears**

### **Conselleria de Salut i Consum**

Avui és el Dia de la Prova del VIH per recordar la importància del diagnòstic precoç d'aquesta malaltia

**Durant 2009, es realitzaren 55.122 proves de detecció del VIH en els centres del Servei de Salut i altres 1.090 a l'entorn no assistencial**

*De les 1.090 proves realitzades pels Centres d'Atenció als Drogodependents, ALAS i Metges del Món, 655 es feren en centres fixos i 435 en unitats mòbils al carrer*

*A Balears el retràs en el diagnòstic arriba al 59%, el que significa que aquestes persones podrien estar ja en tractament en el moment de ser detectades com a seropositives*

**Palma, 20 d'octubre de 2010.-** Durant l'any 2009, es varen realitzar 56.212 proves de detecció del Virus d'Immunodeficiència Humana (VIH) a les Illes Balears, de les què 55.122 es varen fer en els centres assistencials dependents del Servei de Salut i altres 1.090 foren proves ràpides en l'entorn no assistencial, efectuades pels Centres d'Atenció a les Drogodependències (CAD), l'Associació de Lluita Anti-sida (ALAS) i Metges del Món. En ambdós casos, aquests tests són gratuïts.

La Conselleria de Salut i Consum, a través de la Direcció General de Salut Pública i Participació impulsa, per tercer any consecutiu, la realització de les proves ràpides i, des de 2007, elabora un estudi d'aquests tests que es fan a l'entorn no assistencial. Precisament, avui és el Dia de la Prova del VIH, una jornada en la què es pretén recordar la importància del diagnòstic precoç d'aquesta malaltia.

De les 1.090 proves realitzades pels CAD, ALAS i Metges del Món, 655 d'elles es feren en centres fixos i 435, en unitats mòbils al carrer. Els seus objectius són augmentar el diagnòstic precoç; incrementar la percepció de vulnerabilitat enfront de la infecció i sensibilitzar de forma personalitzada sobre les mesures de prevenció i control del VIH.

Les persones que són susceptibles de fer-se la prova del VIH són aquelles que tenen una parella estable i volen deixar d'utilitzar el preservatiu; les que hagin tingut pràctiques de risc (relacions sexuals amb penetració sense preservatiu amb alguna persona amb VIH o que no sap si està infectada, o compartir material per injectar-se drogues); les persones que han patit alguna malaltia de transmissió sexual, tuberculosi o hepatitis; i les dones embarassades o les que vulguin tenir fills.

A les Illes Balears, el retràs en el diagnòstic arriba al 59%, el que significa que aquestes persones ja podrien estar en tractament en el moment en què confirmen la infecció. Accedir a un tractament eficaç millora la qualitat de vida; permet un seguiment mèdic i, també, rebre informació actualitzada per adoptar les mesures necessàries que evitin la reinfecció i la transmissió del virus a altres persones.



**Govern de les Illes Balears**  
Conselleria de Salut i Consum

**Resultats de les proves ràpides de detecció del VIH any 2009**

	Centre	Tests	Positius	Confirmats	Fals positius
Alas	Mallorca	392	5	4	0
	Eivissa	101	6	2	1
Metges del Món	Nexus	7	2	1	0
	Cassped	113	5	4	0
CAD	CAD II	39	1	1	0
	CAD Jove	3	0	0	0
<b>Total Centres</b>		<b>655</b>	<b>18</b>	<b>12</b>	<b>1</b>

	Unitat mòbil	Tests	Positius	Confirmats	Fals positius
Alas	UIB	90	0	0	0
	Palma	201	1	0	0
	Inca	22	0	0	0
	Ciutadella	40	0	0	0
	Eivissa	82	2	1	1
<b>Total unitats mòbils</b>		<b>435</b>	<b>3</b>	<b>1</b>	<b>1</b>

	Tests	Positius	Confirmats	Fals positius
<b>TOTAL</b>	<b>1.090</b>	<b>21</b>	<b>13</b>	<b>2</b>



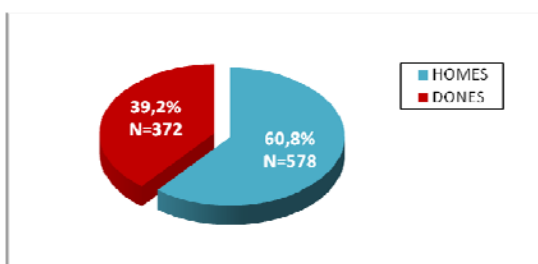
## Govern de les Illes Balears

### Conselleria de Salut i Consum

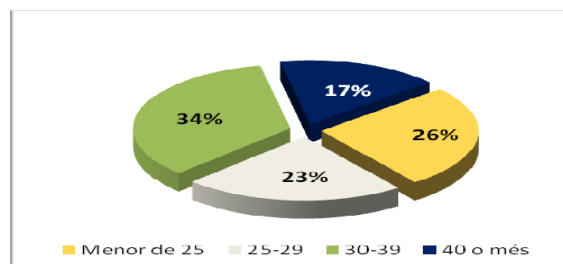
En 950 dels 1.090 tests realitzats es disposa d'informació sobre les característiques soci demogràfiques i conductes de risc per al VIH amb els següents resultats:

**Sexe i edat:** El 60,8% de les persones que es varen fer la prova eren homes i el 39,2% dones. El grup d'edat majoritària se situa en el rang de 30-39 anys (34,3%) seguit del de menors de 25 anys (26,2%), sent aquest darrer, majoritari en el cas de les dones (Fig. 1-2 i Taula1).

**Fig. 1 Distribució per sexe**



**Fig. 2 Distribució per edat**



**Taula 1 Distribució sexe i edat**

	Homes		Dones		TOTAL	
	Nº	%	Nº	%	Nº	%
Menor de 25	128	22,1	121	32,5	249	26,2
25-29	124	21,5	92	24,7	216	22,7
30-39	213	36,9	113	30,4	326	34,3
40 o més	113	19,6	46	12,4	159	16,7
<b>TOTAL</b>	<b>578</b>	<b>100</b>	<b>372</b>	<b>100</b>	<b>950</b>	<b>100</b>

**Motiu de la prova:** En el 86% de les persones es coneix la pràctica de risc que va motivar la sol·licitud de la prova. En el 96% dels casos era sexual. Un poc més de la meitat (51%) s'havia realitzat una o més proves anteriorment. Cal destacar que en el cas dels HSH, un 73% repeteixen les proves.

**País d'origen:** Les persones que sol·liciten la prova són majoritàriament d'origen espanyol (76,9%), sent d'origen estranger el 21,2%. Les persones procedents d'altres

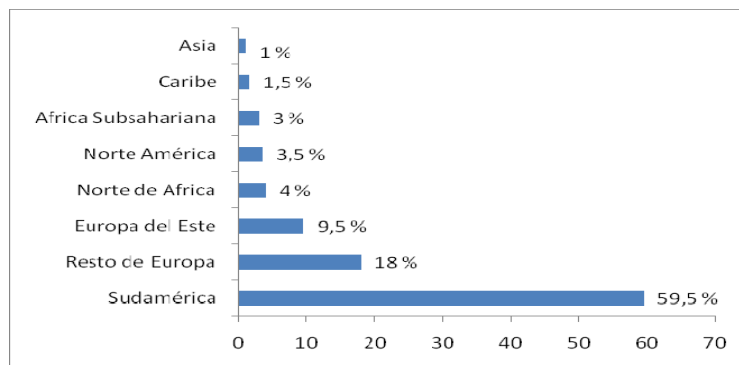


## Govern de les Illes Balears

### Conselleria de Salut i Consum

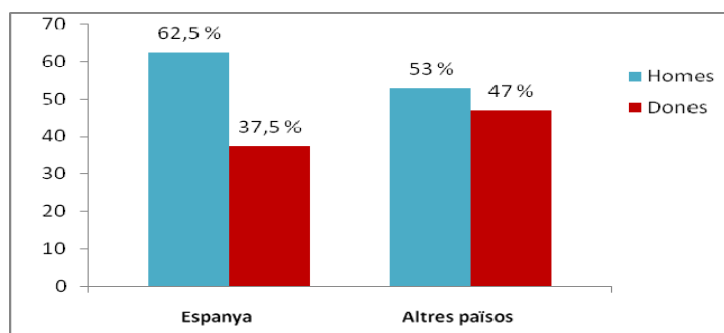
països es distribueixen entre diverses zones geogràfiques (Fig. 3) sent el percentatge més alt el de procedència sud-americana.

**Fig. 3. Distribució geogràfica**



Entre les persones de procedència estrangera, la diferència entre el percentatge d'homes i dones que sol·liciten la prova és molt inferior a les d'origen espanyol (Fig. 4).

**Fig. 4 Distribució per sexe i origen**

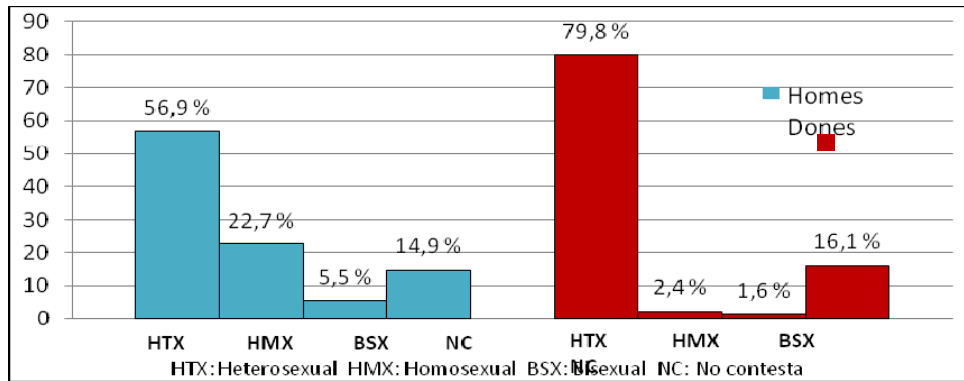


**Tendència sexual:** El 66% de les persones es defineixen com heterossexuals, un 15% homosexuals i el 4% bissexuals. La distribució de la tendència sexual segons el sexe queda representada en la fig. 5.



**Govern de les Illes Balears**  
Conselleria de Salut i Consum

**Fig. 5 Distribució sexe i tendència sexual**



**Ús del preservatiu:** Menys de la meitat de les persones (42,5%) utilitzen sempre preservatiu en les relacions sexuals amb parelles ocasionals i un 14% no l'utilitza mai o quasi mai. Els homes l'utilitzen sempre amb la parella ocasional més que les dones (46% vs 37%). Entre els homes, els HSH (homes que fan sexe amb homes) l'utilitzen en major proporció que els heterosexuals (53% vs 39%) (Fig. 6).

**Fig. 6 Ús del preservatiu amb parella ocasional**

